

# BEDIENUNGS- ANLEITUNG

Version: 23.03.2015\_V.2.1

## A/D-Wandler UAC 110



# BEDIENUNGS- ANLEITUNG

Version: 23.03.2015\_V.2.1

## Inhalt

1. Lieferumfang .....	3
2. Kurzbeschreibung: .....	4
3. Setup Datei: .....	4
4. Allgemeine Informationen .....	5
5. Produktbeschreibung.....	5
6. Technische Daten.....	5
6.1 Anschluss.....	5
7. Garantieleistungen.....	5
8. Installationsanweisung .....	6
7. Kontaktadressen, Ansprechpartner und Service .....	9

# BEDIENUNGS- ANLEITUNG

Version: 23.03.2015\_V.2.1

## 1. Lieferumfang



- UAC 110 Adapter
- Anschlusskabel BNC – BNC (SEM 3000) oder
- Anschlusskabel BNC – Klinke (KBT 2000)
- USB Anschlusskabel Verlängerung
- CD mit Software und Treiber
- Bedienungsanleitung

# BEDIENUNGS- ANLEITUNG

Version: 23.03.2015\_V.2.1

## 2. Kurzbeschreibung:

- Device       => Das angeschlossene Gerät auswählen => gewünschte Funktion auswählen
- => eingestellter Messbereich auswählen
- View         => Chart (Kurve) oder Display (große Anzeige) auswählen
- Start / Stop   => Messwertübertragung starten oder stoppen
- Reset         => löscht die bisherige Aufzeichnung
- Cancel        => schließt das Fenster

## 3. Setup Datei:

In der „Setup“ Datei im Verzeichnis c:\Programme\EFM Read Out können verschieden Parameter eingestellt werden:

- Delta\_U=300               max. zulässige Änderung (Bit) zwischen 2 Messungen
- Average\_U=1              Anzahl der Messungen um einen Mittelwert zu bilden
- Wait\_Time\_Chart=xxx      Um die Zeitachse der Kurve an den PC anzupassen muss der Wert so geändert werden, dass die Zeitachse mit der tatsächlichen Zeit übereinstimmt.
- Wait\_Time\_Display=xxx    Hier kann die „Anzeigegeschwindigkeit“ eingestellt werden.

Version: 23.03.2015\_V.2.1

## 4. Allgemeine Informationen

Mit dem UAC 110 können die analogen Ausgangssignale  $\pm 1V$  des Elektrofeldmeters EFM120 sowie von allen anderen Geräten mit einer analogen Ausgangsspannung von  $\pm 1V$  über eine freie USB Schnittstelle eingelesen werden.

## 5. Produktbeschreibung

Das Gerät befindet sich in einem Kunststoffgehäuse. An einem Ende des Geräts befindet sich eine BNC - Buchse zum Anschluss der analogen  $\pm 1V$  Eingangsspannung, am anderen Ende befindet sich ein USB Stecker.

Das Gerät besitzt einen eingebauten Mikrocomputer, der folgende Aufgaben übernimmt:

Verwaltung der USB - Schnittstelle  
Analog / Digital Wandlung der  $\pm 1V$  Eingangsspannung

## 6. Technische Daten

Abmessungen:	ca. 110mm x 32mm x 20mm (L x B x H)
Gewicht:	ca. 60g

### 6.1 Anschluss

Der Anschluss der Messspannung erfolgt über die vorne angebrachte BNC - Buchse. Nach der Installation der Software wird das Gerät mit einer freien USB Schnittstelle des PCs verbunden.

## 7. Garantieleistungen

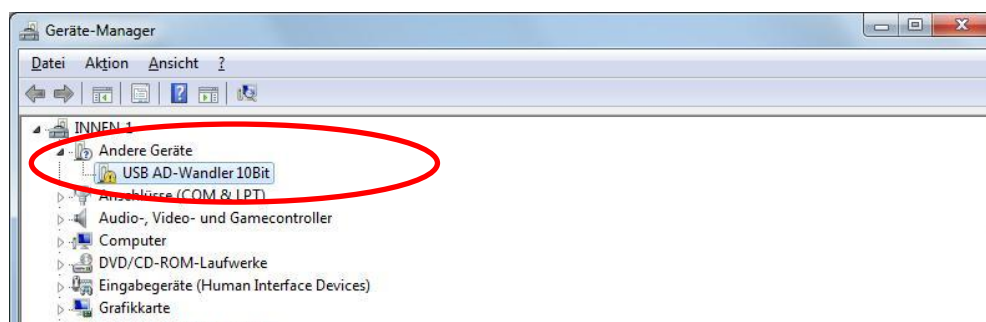
Bei fachgerechter Handhabung nach der Betriebsanleitung gewähren wir eine Garantie von 24 Monaten. Von der Garantieleistung ausgenommen sind: Schäden durch Spannungsüberschläge und mechanische Beschädigungen des Gerätes. Die Garantie erlischt beim Öffnen des Gerätes.

Version: 23.03.2015\_V.2.1

## 8. Installationsanweisung

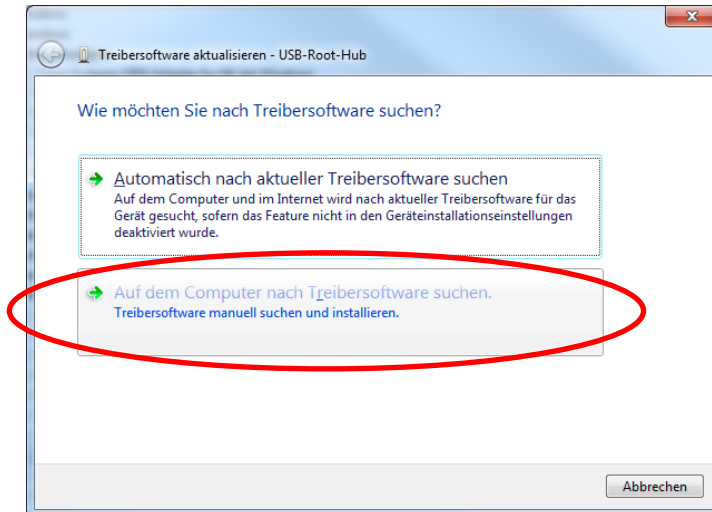
Installieren Sie zuerst die Software bevor Sie den AD-Wandler anschließen.

- CD in ein freies CD-Laufwerk einlegen
  - ⇒ Bei 32-Bit Systemen, KE\_setup\_X86 installieren
  - ⇒ Bei 64-Bit Systemen, KE\_setup\_X64 installieren
- Installationsanweisungen des Programms folgen
- UAC 110 an einen freien USB Port anschließen
- Wenn notwendig den geeigneten Treiber für den USB AD-Wandler manuell installieren
  - ⇒ Falls keine Meldung für eine manuelle Treiberinstallation angezeigt wird:
    - Gerät im Geräte-Manager auswählen
    - Andere Geräte / USB AD-Wandler 10Bit
    - Treibersoftware aktualisieren anklicken

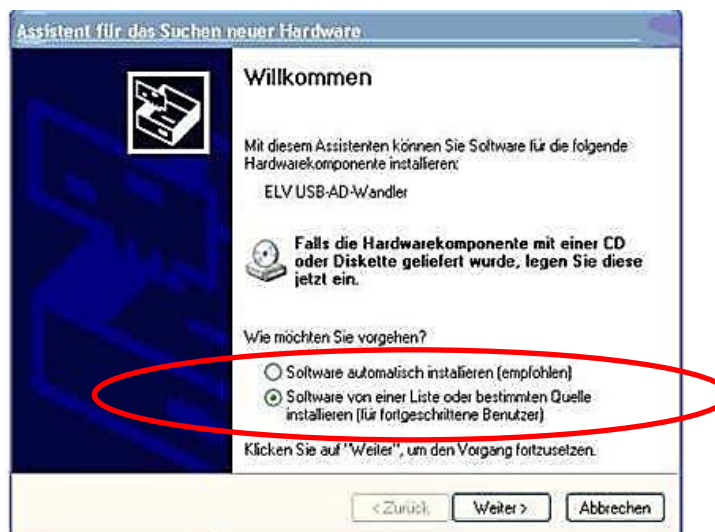


Version: 23.03.2015\_V.2.1

- Windows 7/8:
  - Auf dem Computer nach Treibersoftware



- Windows XP:
  - Windows-Update mit „Nein, diesmal nicht“ abwählen um zur manuellen Treiberinstallation zu gelangen
  - ⇒ Software von einer Liste oder bestimmten Quelle installieren (XP)



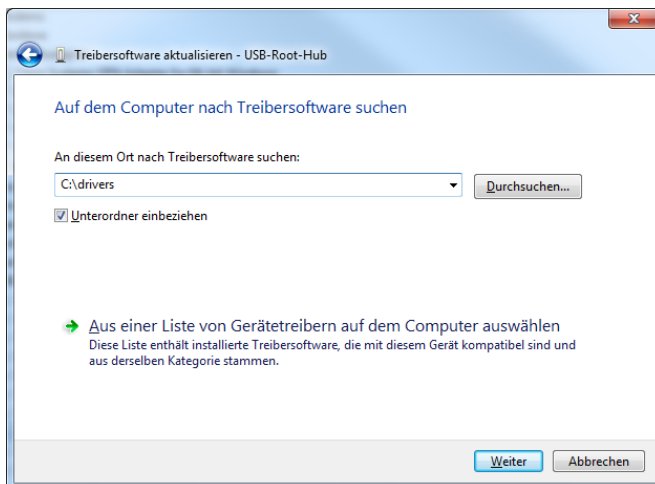


# BEDIENUNGS- ANLEITUNG

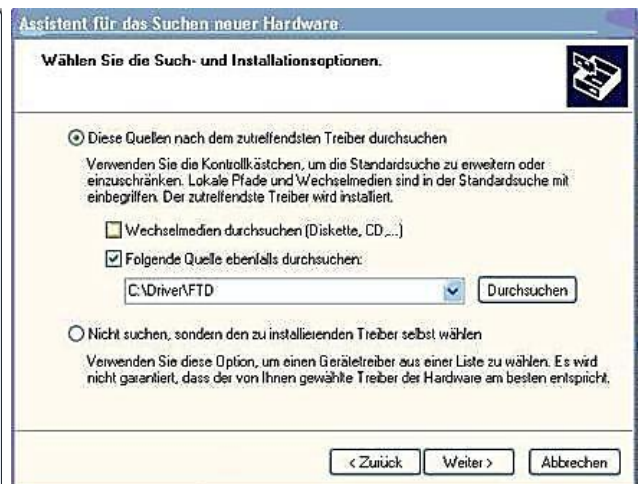
Version: 23.03.2015\_V.2.1

- Der Treiber liegt standardmäßig im Verzeichnis C:\drivers  
(Unterordner einbeziehen)

Windows 7/8



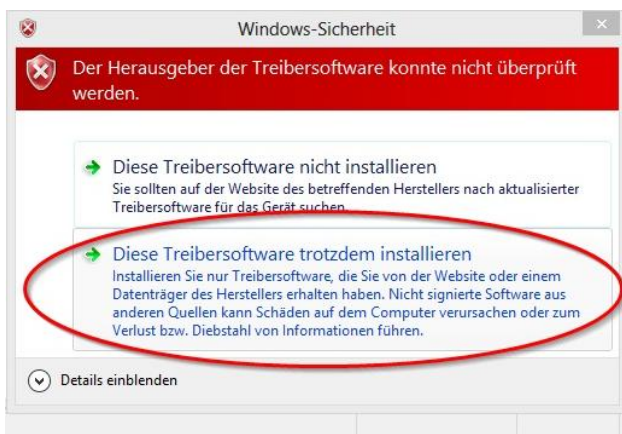
Windows XP



Hinweis:

Bei Meldung „Herausgeber konnte nicht überprüft werden“ oder ähnlichen  
„Installation fortsetzen“ auswählen

Windows 7/8



Windows XP



Nach erfolgreicher Installation können Sie das Messgerät über den AD-Wandler mit dem PC Verbinden und „KE-Read out“ starten.



# BEDIENUNGS- ANLEITUNG



Version: 23.03.2015\_V.2.1

## 7. Kontaktadressen, Ansprechpartner und Service

**KEINATH Electronic GmbH**  
consulting & equipment

Robert-Bosch-Str. 34  
D-72810 Gomaringen

Tel. 07072-92893-0  
Fax 07072-92893-55

Kontakt:

[info@keinath-electronic.de](mailto:info@keinath-electronic.de)

Informationen:

[www.keinath-electronic.de](http://www.keinath-electronic.de)